

УТВЕРЖДЕН
постановлением
Администрации
Сухо-Чемровского
сельсовета
от 15.06.2015 №17
(в ред. от 11.11.2016 №42)

**Административный регламент
предоставления муниципальной услуги
«Выдача разрешений на снос или пересадку зеленых насаждений»**

I. Общие положения

1.1. Предмет административного регламента.

Административный регламент предоставления муниципальной услуги «Выдача разрешений на снос или пересадку зеленых насаждений» (далее – Административный регламент) разработан в целях повышения качества предоставления и доступности муниципальной услуги, создания комфортных условий для получения муниципальной услуги, в том числе через краевое автономное учреждение «Многофункциональный центр предоставления государственных и муниципальных услуг Алтайского края» (далее – МФЦ), в электронной форме с использованием федеральной государственной информационной системы «Единый портал государственных и муниципальных услуг (функций)» (далее – Единый портал государственных и муниципальных услуг (функций)), универсальной электронной карты (далее – УЭК) с соблюдением норм законодательства Российской Федерации о защите персональных данных.

В своей деятельности Администрация Сухо-Чемровского сельсовета взаимодействует с уполномоченной организацией Алтайского края, осуществляющей функции по организации деятельности по выпуску, выдаче и обслуживанию УЭК в части ведения регистра УЭК, содержащего сведения о выданных на территории Алтайского края УЭК, эксплуатации программно-технического комплекса по работе с УЭК, обеспечения информационно-технологического взаимодействия государственных информационных систем при предоставлении гражданам Алтайского края государственных услуг с использованием УЭК.

Административный регламент определяет сроки, требования, условия предоставления и последовательность действий (административных процедур) при осуществлении полномочий по оказанию данной муниципальной услуги.

1.2. Описание заявителей.

Муниципальная услуга предоставляется физическим и юридическим лицам либо их уполномоченным представителям, не являющимся собственниками земельных участков, на которых зеленые насаждения произрастают, (если иное не

установлено федеральными законами) и обратившимися с запросом о выдаче разрешений на снос или пересадку зеленых насаждений.

II. Стандарт предоставления муниципальной услуги

2.1. Наименование муниципальной услуги.

«Выдача разрешений на снос или пересадку зеленых насаждений».

2.2. Наименование органа местного самоуправления, предоставляющего муниципальную услугу.

Предоставление муниципальной услуги «Выдача разрешений на снос или пересадку зеленых насаждений» осуществляется Администрацией Сухо-Чемровского сельсовета.

Процедуры приема документов от заявителя, рассмотрения документов и выдачи результата предоставления муниципальной услуги осуществляется должностными лицами (муниципальными служащими) Администрацией Сухо-Чемровского сельсовета.

2.3. Требования к порядку информирования о предоставлении муниципальной услуги.

2.3.1. Информация по вопросам предоставления муниципальной услуги является открытой и общедоступной, может быть получена заявителем лично посредством письменного и (или) устного обращения, через электронную почту, по телефону для справок, на официальном интернет-сайте Администрации Сухо-Чемровского сельсовета, на информационных стендах в залах приема заявителей в Администрации Сухо-Чемровского сельсовета, в Многофункциональном центре при личном обращении заявителя и в центре телефонного обслуживания, на интернет-сайте Многофункционального центра, при использовании Единого портала государственных и муниципальных услуг (функций) и региональной информационной системы «Портал государственных и муниципальных услуг (функций) Алтайского края» (далее – Региональный портал государственных и муниципальных услуг (функций)) в информационно - телекоммуникационной сети «интернет».

2.3.2. Сведения о месте нахождения Администрации Сухо-Чемровского сельсовета, предоставляющего муниципальную услугу, графике работы, почтовом адресе и адресах электронной почты для направления обращений, о телефонных номерах размещены на официальном интернет-сайте Администрации Сухо-Чемровского сельсовета, на информационном стенде в зале приема заявителей, на Региональном портале государственных и муниципальных услуг (функций), на Едином портале государственных и муниципальных услуг (функций), а также в приложении 1 к Административному регламенту.

2.3.3. Сведения о месте нахождения Многофункционального центра, графике работы, адресе официального интернет-сайта, адрес электронной почты, контактный телефон центра телефонного обслуживания размещаются на информационном стенде Администрации Сухо-Чемровского сельсовета и в приложении 3 к Административному регламенту.

2.3.4. Сведения об органах государственной власти, органах местного самоуправления и организациях, участвующих в предоставлении муниципальной услуги.

При предоставлении муниципальной услуги Администрация Сухо-Чемровского сельсовета взаимодействует с Управлением Федеральной службы государственной регистрации, кадастра и картографии, Федеральной налоговой службой.

Сведения об адресах официальных сайтов и электронной почты в информационно-телекоммуникационной сети «интернет» Управления Федеральной службы государственной регистрации, кадастра и картографии, Федеральной налоговой службы размещены на информационном стенде Администрации Сухо-Чемровского сельсовета и в приложении 2 к Административному регламенту.

2.3.5. При обращении заявителя в Администрацию Сухо-Чемровского сельсовета письменно или через электронную почту за получением информации (получения консультации) по вопросам предоставления муниципальной услуги ответ направляется в срок, не превышающий 30 дней со дня регистрации обращения.

2.3.5.1. По телефону специалисты Администрации Сухо-Чемровского сельсовета дают исчерпывающую информацию по предоставлению муниципальной услуги.

2.3.5.2. Консультации по предоставлению муниципальной услуги осуществляются специалистами Администрации Сухо-Чемровского сельсовета при личном обращении в рабочее время (приложение 1).

2.3.5.3. Консультации по предоставлению муниципальной услуги осуществляются по следующим вопросам:

1) перечню документов, необходимых для предоставления муниципальной услуги, комплектности (достаточности) представленных документов;

2) источника получения документов, необходимых для предоставления муниципальной услуги;

3) времени приема и выдачи документов;

4) сроков предоставления муниципальной услуги;

5) порядка обжалования действий (бездействия) и решений, осуществляемых и принимаемых в ходе предоставления муниципальной услуги.

2.3.5.4. При осуществлении консультирования специалисты Администрации Сухо-Чемровского сельсовета в вежливой и корректной форме, лаконично, по существу вопроса обязаны представиться (указать фамилию, имя, отчество, должность), дать ответы на заданные гражданином вопросы.

2.3.5.5. Если поставленные гражданином вопросы не входят в компетенцию Администрации Сухо-Чемровского сельсовета, специалист информирует посетителя о невозможности предоставления сведений и разъясняет ему право обратиться в орган, в компетенцию которого входят ответы на поставленные вопросы.

2.3.5.6. Время консультации при личном приеме не должно превышать 15 минут с момента начала консультирования.

2.3.6. При предоставлении муниципальной услуги запрещается требовать от заявителя осуществления действий, в том числе согласований, необходимых для получения муниципальной услуги и связанных с обращением в государственные

органы, органы местного самоуправления и организации, подведомственные государственным органам и органам местного самоуправления, за исключением получения услуг, включенных в Перечень услуг, которые являются необходимыми и обязательными для предоставления муниципальных услуг на территории муниципального образования Сухо-Чемровский сельсовет.

2.4. Результат предоставления муниципальной услуги.

Результатом предоставления муниципальной услуги является:

- 1) выдача разрешения на снос (или пересадку) зеленых насаждений;
- 2) выдача уведомления об отказе в предоставлении муниципальной услуги.

2.5. Срок предоставления муниципальной услуги.

Срок предоставления муниципальной услуги, с учетом необходимости обращения в органы государственной власти, органы местного самоуправления и организации, участвующие в ее предоставлении, составляет тридцать дней с момента регистрации в установленном порядке заявления и документов, необходимых для принятия решения о предоставлении муниципальной услуги, до момента получения результата предоставления муниципальной услуги. В случае представления заявителем документов, указанных в пункте 2.7.1 Административного регламента, через Многофункциональный центр срок принятия решения о предоставлении муниципальной услуги исчисляется со дня принятия таких документов Многофункциональным центром.

2.6. Перечень нормативных правовых актов, непосредственно регулирующих предоставление муниципальной услуги.

Предоставление муниципальной услуги осуществляется в соответствии со следующими нормативными правовыми актами:

- 1) Конституцией Российской Федерации («Российская газета», 25.12.1993, № 237);
- 2) Федеральным законом от 06.10.2003 №131-ФЗ «Об общих принципах организации местного самоуправления в Российской Федерации» («Российская газета», 08.10.2003, №202);
- 3) Федеральным законом от 27.07.2010 № 210-ФЗ «Об организации предоставления государственных и муниципальных услуг» («Российская газета», 30.07.2010, №168);
- 4) Федеральным законом от 27.07.2006 № 152-ФЗ «О персональных данных»; («Российская газета», 29.07.2006 №165);
- 5) Федеральным законом от 10.01.2002 № 7-ФЗ «Об охране окружающей среды» («Собрание законодательства Российской Федерации», от 14.01.2002 № 2, статья 133);
- 6) Приказ Госстроя РФ от 15.12.1999 № 153 «Об утверждении Правил создания, охраны и содержания зеленых насаждений в городах Российской Федерации»;
- 7) Закон Алтайского края от 08.09.2003 № 41-ЗС «Об охране зеленых насаждений городских и сельских поселений Алтайского края»;
- 8) Устав муниципального образования Сухо-Чемровский сельсовет Целинного района Алтайского края;

2.7. Исчерпывающий перечень документов, необходимых в соответствии с нормативными правовыми актами для предоставления муниципальной услуги и услуг, которые являются необходимыми и обязательными для предоставления муниципальной услуги, подлежащих представлению заявителем, порядок их предоставления.

2.7.1. Основанием для предоставления муниципальной услуги является направленное в Администрацию Сухо-Чемровского сельсовета заявление в письменной форме, представленное на личном приеме, направленное почтой или в форме электронного документа через Единый портал государственных и муниципальных услуг (функций) либо поданное через Многофункциональный центр по форме согласно приложению 6 к Административному регламенту.

К указанному заявлению прилагаются следующие документы:

- 1) копия документа, удостоверяющего личность заявителя;
- 2) выписка из Единого государственного реестра юридических лиц (для юридических лиц);
- 3) копия документа, подтверждающего полномочия представителя заявителя;
- 4) правоустанавливающие документы на указанный заявителем земельный участок;
- 5) документы, подтверждающие право заявителя на пользование земельным участком (в случае если заявитель не является собственником земельного участка);
- 6) документ, подтверждающий согласие собственников указанного заявителем земельного участка на снос или пересадку зеленых насаждений (в случае если заявитель не является собственником земельного участка);
- 7) схема размещения зеленых насаждений, планируемых к сносу или пересадке в границах земельного участка (озелененной территории).

2.7.2. Заявитель вправе не представлять документы, предусмотренные подпунктом 2, 4 пункта 2.7.1 Административного регламента. Для рассмотрения заявления по выдаче разрешения на снос или пересадку зеленых насаждений Администрация Сухо-Чемровского сельсовета запрашивает указанные документы (их копии или содержащиеся в них сведения) в порядке межведомственного информационного взаимодействия, если они не были представлены заявителем по собственной инициативе.

Документы, указанные в подпункте 4 настоящего Административного регламента, направляются заявителем самостоятельно, если указанные документы (их копии или сведения, содержащиеся в них) отсутствуют в Едином государственном реестре прав на недвижимое имущество и сделок с ним.

2.7.3. Администрация Сухо-Чемровского сельсовета не вправе требовать от заявителя представление других документов кроме документов, истребование которых у заявителя допускается в соответствии с пунктами 2.7.1 Административного регламента (с учетом положений, предусмотренных пунктом 2.7.2).

Заявителю выдается расписка в получении документов с указанием их перечня и даты их получения должностным лицом Администрации Сухо-Чемровского сельсовета, а также с указанием перечня документов, которые будут

получены по межведомственным запросам. В случае представления документов через Многофункциональный центр расписка выдается указанным Многофункциональным центром. Государственные органы, органы местного самоуправления и подведомственные государственным органам или органам местного самоуправления организации, в распоряжении которых находятся документы, указанные в пункте 2.7.2 Административного регламента, обязаны направить в Администрацию Сухо-Чемровского сельсовета запрошенные им документы (их копии или содержащиеся в них сведения). Запрошенные документы (их копии или содержащиеся в них сведения) могут представляться на бумажном носителе, в форме электронного документа либо в виде заверенных уполномоченным лицом копий запрошенных документов, в том числе в форме электронного документа.

2.7.4. Иные особенности предоставления муниципальной услуги.

1) в случае выявления в выданных в результате предоставления муниципальной услуги документах опечаток и ошибок уполномоченный специалист Администрации Сухо-Чемровского сельсовета в течение 5 дней с момента обращения заявителя устраняет допущенные опечатки и ошибки, в течение 1 дня с момента внесения исправлений направляет либо вручает заявителю исправленные документы.

2.8. Гражданин при подаче заявления лично, через Многофункциональный центр должен предъявить паспорт гражданина Российской Федерации, а в случаях, предусмотренных законодательством Российской Федерации, иной документ, удостоверяющий его личность.

Уполномоченный представитель заявителя должен предъявить документ, удостоверяющий полномочия представителя.

2.9. При подаче заявления через Единый портал государственных и муниципальных услуг (функций) электронные копии документов размещаются в предназначенных для этих целей полях электронной формы заявления. Электронная копия документа должна иметь разрешение, обеспечивающее корректное прочтение всех элементов подлинного документа, в том числе буквы, цифры, знаки, изображения, элементы печати, подписи и т.д.

2.10. Запрет требовать от заявителя предоставление иных документов и информации или осуществления действий для получения муниципальной услуги.

Запрещается требовать от заявителя:

предоставления документов и информации или осуществления действий, предоставление или осуществление которых не предусмотрено нормативными правовыми актами, регулирующими отношения, возникающие в связи с предоставлением муниципальной услуги;

предоставления документов и информации, которые находятся в распоряжении Администрации Сухо-Чемровского сельсовета, иных органов местного самоуправления, государственных органов, организаций в соответствии с нормативными правовыми актами Российской Федерации, нормативными правовыми актами Алтайского края и муниципальными правовыми актами, за исключением документов, указанных в части 6 статьи 7 Федерального закона от 27.07.2010 №210-ФЗ «Об организации предоставления государственных и муниципальных услуг».

2.11. Исчерпывающий перечень оснований для отказа в приеме документов, необходимых для предоставления муниципальной услуги.

Основания для отказа в приеме документов отсутствуют. Поступившее заявление подлежит обязательному приему.

2.12. Исчерпывающий перечень оснований для отказа в предоставлении муниципальной услуги.

Заявителю отказывается в предоставлении муниципальной услуги в случае непредставления документов, указанных в пункте 2.7.1 (с учетом положений пункта 2.7.2. Административного регламента).

2.13. Порядок, размер и основания взимания государственной пошлины или иной платы, установленной за предоставление муниципальной услуги.

Предоставление муниципальной услуги осуществляется бесплатно.

2.14. Максимальный срок ожидания в очереди при подаче заявления о предоставлении муниципальной услуги и при получении результата предоставления муниципальной услуги.

Срок ожидания в очереди при подаче заявления о предоставлении муниципальной услуги и при получении результата предоставления муниципальной услуги не должен превышать 15 минут.

2.15. Срок регистрации заявления о предоставлении муниципальной услуги.

Регистрация заявления, поданного заявителем, в том числе в электронном виде, осуществляется в день приема.

2.16. Требования к помещениям, в которых предоставляется муниципальная услуга, к местам ожидания, местам для заполнения заявлений о предоставлении муниципальной услуги, информационным стендам с образцами их заполнения и перечнем документов, необходимых для предоставления муниципальной услуги.

2.16.1. Помещение, в котором осуществляется прием заявителей, должно обеспечивать:

- 1) комфортное расположение заявителя и должностного лица Администрации Сухо-Чемровского сельсовета;
- 2) возможность и удобство оформления заявителем письменного заявления;
- 3) доступ к нормативным правовым актам, регулирующим предоставление муниципальной услуги;
- 4) наличие информационных стендов с образцами заполнения заявлений и перечнем документов, необходимых для предоставления муниципальной услуги.

2.16.2. Вход и передвижение по помещению, в котором проводится личный прием, не должны создавать затруднений для лиц с ограниченными возможностями.

2.16.3. Информирование заявителей по предоставлению муниципальной услуги в части факта поступления заявления, его входящих регистрационных реквизитов, наименования структурного подразделения Администрации Сухо-

Чемровского сельсовета, ответственного за его исполнение, и т.п. осуществляет секретарь_Администрации Сухо-Чемровского сельсовета.

2.16.4. Места информирования, предназначенные для ознакомления заявителей с информационными материалами, оборудуются стендами, стульями и столами для возможности оформления документов.

2.16.5. На информационных стендах Администрации Сухо-Чемровского сельсовета размещается следующая информация:

1) извлечения из законодательных и иных нормативных правовых актов, содержащих нормы, регулирующие деятельность по предоставлению муниципальной услуги;

2) график (режим) работы_Администрации Сухо-Чемровского сельсовета, предоставляющего муниципальную услугу, органов государственной власти, иных органов местного самоуправления и организаций, участвующих в предоставлении муниципальной услуги;

3) Административный регламент предоставления муниципальной услуги;

4) место нахождения Администрации Сухо-Чемровского сельсовета, предоставляющего муниципальную услугу, органов государственной власти, иных органов местного самоуправления и организаций, участвующих в предоставлении муниципальной услуги;

5) телефон для справок;

6) адрес электронной почты Администрации Сухо-Чемровского сельсовета, предоставляющего муниципальную услугу, органов государственной власти, иных органов местного самоуправления и организаций, участвующих в предоставлении муниципальной услуги;

7) адрес официального интернет-сайта Администрации Сухо-Чемровского сельсовета, предоставляющего муниципальную услугу, органов государственной власти, иных органов местного самоуправления и организаций, участвующих в предоставлении муниципальной услуги;

8) порядок получения консультаций;

9) порядок обжалования решений, действий (бездействия) должностных лиц Администрации Сухо-Чемровского сельсовета, предоставляющего муниципальную услугу.

2.16.6. Помещение для оказания муниципальной услуги должно быть оснащено стульями, столами. Количество мест ожидания определяется исходя из фактической нагрузки и возможности для размещения в здании.

2.16.7. Кабинет приема заявителей должен быть оборудован информационной табличкой (вывеской) с указанием номера кабинета, фамилии, имени, отчества и должности специалиста, ведущего прием, а также графика работы.

2.17. Показатели доступности и качества муниципальной услуги.

2.17.1. Целевые значения показателя доступности и качества муниципальной услуги.

Показатели качества и доступности муниципальной услуги	Целевое значение показателя
1. Своевременность	

1.1. % (доля) случаев предоставления услуги в установленный срок с момента сдачи документа	90-95%
2. Качество	
2.1. % (доля) Заявителей, удовлетворенных качеством процесса предоставления услуги	90-95%
2.2. % (доля) случаев правильно оформленных документов должностным лицом (регистрация)	95-97%
3. Доступность	
3.1. % (доля) Заявителей, удовлетворенных качеством и информацией о порядке предоставления услуги	95-97%
3.2. % (доля) случаев правильно заполненных заявителем документов и сданных с первого раза	70-80 %
3.3. % (доля) Заявителей, считающих, что представленная информация об услуге в сети Интернет доступна и понятна	75-80%
4. Процесс обжалования	
4.1. % (доля) обоснованных жалоб к общему количеству обслуженных Заявителей по данному виду услуг	0,2 % - 0,1 %
4.2. % (доля) обоснованных жалоб, рассмотренных в установленный срок	95-97%
5. Вежливость	
5.1. % (доля) Заявителей, удовлетворенных вежливостью должностных лиц	90-95%

2.18. Иные требования, в том числе учитывающие особенности предоставления муниципальной услуги через Многофункциональный центр и особенности предоставления муниципальной услуги в электронной форме.

2.18.1. Администрация Сухо-Чемровского сельсовета обеспечивает возможность получения заявителем информации о предоставляемой муниципальной услуге на официальном интернет-сайте муниципального образования Сухо-Чемровский сельсовет, интернет-сайте Многофункционального центра, на Региональном портале государственных и муниципальных услуг (функций), а также на Едином портале государственных и муниципальных услуг (функций).

2.18.2. Администрация Сухо-Чемровского сельсовета обеспечивает возможность получения и копирования заявителями на официальном интернет-сайте муниципального образования Сухо-Чемровский сельсовет, на Региональном портале государственных и муниципальных услуг (функций), а также на Едином портале государственных и муниципальных услуг (функций) форм заявлений и иных документов, необходимых для получения муниципальной услуги в электронном виде.

III. Состав, последовательность и сроки выполнения административных процедур, требования к порядку их выполнения, в том числе особенности выпол-

нения административных процедур в электронной форме

Блок-схема предоставления муниципальной услуги приведена в приложении 4 к настоящему Административному регламенту.

3.1. Описание последовательности действий при предоставлении муниципальной услуги.

Предоставление муниципальной услуги включает в себя следующие административные процедуры:

- 1) прием заявления и документов, их регистрация;
- 2) рассмотрение и проверка заявления и документов, подготовка результата предоставления муниципальной услуги;
- 3) принятие решения о предоставлении или об отказе в предоставлении муниципальной услуги, информирование и выдача результата предоставления муниципальной услуги.

3.2. Прием заявления и документов, их регистрация.

3.2.1. Юридические факты, являющиеся основанием для начала административной процедуры.

Основанием для начала предоставления муниципальной услуги является личное обращение заявителя в Администрацию Сухо-Чемровского сельсовета с заявлением и документами, необходимыми для получения муниципальной услуги, либо направление заявления и необходимых документов в Администрацию Сухо-Чемровского сельсовета с использованием почтовой связи, через Многофункциональный центр или в электронной форме с использованием Единого портала государственных и муниципальных услуг (функций) в информационно-телекоммуникационной сети «интернет».

3.2.2. Сведения о должностном лице, ответственном за выполнение административного действия, входящего в состав административной процедуры.

Выполнение данной административной процедуры осуществляется специалистом Администрации Сухо-Чемровского сельсовета, ответственным за прием и регистрацию заявления (далее – специалист).

3.2.3. Содержание административного действия, входящего в состав административной процедуры, продолжительность и (или) максимальный срок его выполнения.

3.2.3.1. При личном обращении заявителя либо при направлении заявления почтой специалист, ответственный за прием и регистрацию заявления о предоставлении муниципальной услуги и документов, при приеме заявления:

- 1) устанавливает предмет обращения, личность заявителя (полномочия представителя заявителя);
- 2) проверяет правильность оформления заявления и комплектность представленных документов;
- 3) обеспечивает внесение соответствующей записи в журнал регистрации с указанием даты приема, номера заявления, сведений о заявителе, иных необходи-

мых сведений в соответствии порядком делопроизводства не позднее дня получения заявления.

По завершении приема документов при личном обращении специалист формирует расписку в приеме документов. В расписке указывается номер заявления, дата регистрации заявления, наименование муниципальной услуги, перечень документов, представленных заявителем, сроки предоставления услуги, сведения о специалисте, принявшем документы и иные сведения, существенные для предоставления муниципальной услуги. Расписка формируется в двух экземплярах, оба экземпляра подписываются специалистом и заявителем, один экземпляр передается заявителю, второй остается в Администрации Сухо-Чемровского сельсовета. При обращении заявителя почтой расписка в приеме документов не формируется.

3.2.3.2. При обращении заявителя через Единый портал государственных и муниципальных услуг (функций) электронное заявление передается в автоматизированную информационную систему исполнения электронных регламентов государственных и муниципальных услуг с использованием Единой системы межведомственного электронного взаимодействия (далее – АИС).

Специалист, ответственный за работу в АИС, при обработке поступившего в АИС электронного заявления:

- 1) устанавливает предмет обращения, личность заявителя (полномочия представителя заявителя);
- 2) проверяет правильность оформления заявления и комплектность представленных документов;
- 3) обеспечивает внесение соответствующей записи в журнал регистрации с указанием даты приема, номера заявления, сведений о заявителе, иных необходимых сведений в соответствии порядком делопроизводства не позднее дня получения заявления.

АИС автоматически формирует подтверждение о регистрации заявления и направляет заявление в «Личный кабинет» заявителя на Едином портале государственных и муниципальных услуг (функций).

3.2.3.3. При обращении заявителя через Многофункциональный центр, специалист Многофункционального центра принимает документы от заявителя и передает в Администрацию Сухо-Чемровского сельсовета в порядке и сроки, установленные заключенным между ними соглашением о взаимодействии.

Документы, прилагаемые к заявлению, представляются в Многофункциональный центр в копиях и в подлинниках (если верность копий не удостоверена нотариально) для сверки. Сверка производится немедленно, после чего подлинники возвращаются заявителю лицом, принимающим документы. Копия документа после проверки ее соответствия оригиналу заверяется лицом, принимающим документы. При этом Многофункциональный центр гарантирует полную идентичность заверенных им копий оригиналам документов.

Специалист Администрации Сухо-Чемровского сельсовета, ответственный за прием и регистрацию, принимает заявление и пакет документов из Многофункционального центра и регистрирует их в журнале регистрации не позднее дня получения заявления.

3.2.3.4. После регистрации заявления специалист, ответственный за прием и регистрацию заявления, передает заявление с документами главе Администрации Сухо-Чемровского сельсовета. Глава Администрации в день регистрации заявления назначает специалиста, ответственного за рассмотрение заявления и приложенных к нему документов (далее – уполномоченный специалист), в соответствии с его должностной инструкцией.

В течение одного рабочего дня, следующего за днем поступления заявления и прилагаемых документов, заявителю вручается (направляется) уведомление о приеме заявления к рассмотрению.

3.2.3.4. При обращении заявителя за получением муниципальной услуги в Администрацию Сухо-Чемровского сельсовета на личном приеме или направлении документов почтой заявитель дает согласие на обработку своих персональных данных в соответствии с требованиями Федерального закона от 27.07.2006 № 152-ФЗ «О персональных данных». В случае подачи заявления и документов через Многофункциональный центр заявитель дополнительно дает согласие Многофункциональному центру на обработку его персональных данных.

При обращении заявителя через Единый портал государственных и муниципальных услуг (функций) в электронной форме заявления ставится соответствующая отметка о согласии на обработку его персональных данных.

3.2.4. Результатом исполнения административной процедуры является:

1) При предоставлении заявителем заявления лично (направлении документов почтой) – прием, регистрация заявления и прилагаемых документов. Максимальный срок выполнения действий административной процедуры – 30 минут с момента подачи в Администрацию Сухо-Чемровского сельсовета заявления с комплектом документов.

2) При предоставлении заявителем заявления через Единый портал государственных и муниципальных услуг (функций) – прием и регистрация заявления и документов заявителя и уведомление о регистрации через «Личный кабинет» либо, по выбору заявителя, на электронную почту или путем направления СМС оповещения.

Уведомление заявителя о поступлении документов в Администрацию Сухо-Чемровского сельсовета осуществляется автоматически в соответствии со временем регистрации заявления на Едином портале государственных и муниципальных услуг (функций) (с точным указанием часов и минут).

Уведомление заявителя о регистрации заявления через «Личный кабинет» на Едином портале государственных и муниципальных услуг (функций) осуществляется автоматически после внесения в АИС сведений о регистрации заявления.

3) При предоставлении заявителем заявления через Многофункциональный центр – прием и регистрация заявления и документов, назначение уполномоченного специалиста. Максимальный срок выполнения действий административной процедуры – в течение дня с момента приема из Многофункционального центра в Администрацию Сухо-Чемровского сельсовета заявления с прилагаемыми документами.

3.3. Рассмотрение и проверка заявления и документов, подготовка результата предоставления муниципальной услуги.

3.3.1. Основанием для начала исполнения процедуры проверки пакета документов на комплектность является назначение уполномоченного специалиста.

3.3.2. Уполномоченный специалист в течение пяти рабочих дней с даты поступления к нему заявления и прилагаемых к нему документов проверяет их комплектность, наличие оснований для отказа в предоставлении муниципальной услуги в соответствии с пунктом 2.12 Административного регламента, при установлении необходимости направляет запросы по каналам межведомственного взаимодействия, а в случае некомплектности, подготавливает проект уведомления об отказе в предоставлении муниципальной услуги с указанием причины отказа.

3.3.3. В случае если заявитель не предоставил документы, которые находятся в распоряжении государственных органов, органов местного самоуправления и подведомственных государственным органам или органам местного самоуправления организациях, уполномоченный специалист, при необходимости направления межведомственных запросов, вносит соответствующую запись о поступлении заявления в АИС и направляет запросы по каналам межведомственного взаимодействия.

3.3.4. После рассмотрения заявления и приложенных к нему документов, в том числе полученных ответов на направленные межведомственные запросы, уполномоченный специалист осуществляет подготовку проекта уведомления о предоставлении муниципальной услуги, либо проекта уведомления об отказе в предоставлении муниципальной услуги и направляет с приложенными документами на согласование уполномоченным должностным лицам в соответствии с порядком делопроизводства.

После чего проект уведомления о предоставлении муниципальной услуги либо проект уведомления об отказе в предоставлении муниципальной услуги направляются на подпись главе Администрации Сухо-Чемровского сельсовета).

3.3.5. Результатом выполнения административной процедуры является подготовка проекта уведомления о предоставлении муниципальной услуги, либо проекта уведомления об отказе в предоставлении муниципальной услуги с указанием мотивированных причин отказа. Срок выполнения данной административной процедуры не должен превышать пятнадцати дней.

3.4. Принятие решения о предоставлении или об отказе в предоставлении муниципальной услуги, информирование и выдача результата предоставления муниципальной услуги.

3.4.1. Основанием для начала административной процедуры по принятию решения о предоставлении (об отказе в предоставлении) муниципальной услуги является поступление главе Администрации Сухо-Чемровского сельсовета подготовленных уполномоченным специалистом и согласованных уполномоченными должностными лицами проекта уведомления о предоставлении муниципальной услуги, и приложенных документов либо проекта уведомления об отказе в предоставлении муниципальной услуги с указанием мотивированных причин отказа.

3.4.2 Глава Администрации Сухо-Чемровского сельсовета рассматривает представленные документы, подписывает уведомление о предоставлении муниципальной услуги либо мотивированный отказ в предоставлении муниципальной услуги и направляет их уполномоченному специалисту. Максимальный срок выполнения действий данной административной процедуры не должен превышать пяти рабочих дней.

3.4.3. Информирование и выдача результата предоставления муниципальной услуги.

3.4.3.1. Уполномоченный специалист не позднее чем через три рабочих дня со дня принятия одного из указанных в пункте 2.4 Административного регламента решений выдает или направляет по адресу, указанному в заявлении, либо через Многофункциональный центр заявителю документ, подтверждающий принятие одного из указанных решений.

При этом заявителю сообщается о принятом решении и о возможности получения результата муниципальной услуги лично в течение одного рабочего дня, следующего за днем принятия решения.

3.4.3.2. При обращении заявителя через **Единый портал государственных и муниципальных услуг (функций)** уведомление о принятом решении и о необходимости явиться за получением результата (уведомление о статусе заявления) направляется заявителю в «Личный кабинет» заявителя на Едином портале государственных и муниципальных услуг (функций) либо, по выбору заявителя, на электронную почту или путем направления СМС оповещения.

При этом выдача результата муниципальной услуги осуществляется по личному обращению заявителя с предоставлением подлинников всех документов, сканированные копии которых направлены в электронной форме, для их сверки между собой.

Сверка производится немедленно, после чего подлинники возвращаются заявителю уполномоченным специалистом. Копии документов после проверки их соответствия оригиналам заверяется уполномоченным специалистом.

3.4.3.3. При предоставлении муниципальной услуги через **Многофункциональный центр** Администрация Сухо-Чемровского сельсовета.

1) в срок, указанный в пункте 3.4.3.1 Административного регламента, направляет решение о предоставлении или об отказе в предоставлении муниципальной услуги в Многофункциональный центр, который сообщает о принятом решении заявителю и выдает соответствующий документ заявителю при его обращении в Многофункциональный центр (при отметке в заявлении о получении результата услуги в Многофункциональном центре);

2) в срок, указанный в пункте 3.4.3.1 Административного регламента, сообщает о принятом решении заявителю и выдает соответствующий документ заявителю при его личном обращении либо направляет по адресу, указанному в заявлении, а также направляет в Многофункциональный центр уведомление, в котором раскрывает суть решения, принятого по обращению, указывает дату принятия решения (при отметке в заявлении о получении услуги в _Администрации Сухо-Чемровского сельсовета).

3.4.3.4. Заявителю передаются документы, подготовленные Администрацией

Сухо-Чемровского сельсовета по результатам предоставления муниципальной услуги, а также документы, подлежащие возврату заявителю по завершению предоставления услуги (при наличии).

Выдача документов производится заявителю либо доверенному лицу заявителя при предъявлении документа, удостоверяющего личность, а также документа, подтверждающего полномочия по получению документов от имени заявителя (для доверенных лиц).

При выдаче документов заявитель дает расписку в получении документов, в которой указываются все документы передаваемые заявителю, дата передачи документов.

3.4.4. Результатом выполнения административной процедуры является:

- 1) выдача разрешения на снос или пересадку зеленых насаждений;
- 2) выдача уведомления об отказе в предоставлении муниципальной услуги.

Максимальный срок выполнения данной административной процедуры не должен превышать пятнадцать дней.

IV. Формы контроля за исполнением Административного регламента

4.1. Контроль за предоставлением муниципальной услуги осуществляется в форме текущего контроля за соблюдением и исполнением ответственными должностными лицами Администрации Сухо-Чемровского сельсовета положений Административного регламента, плановых и внеплановых проверок полноты и качества предоставления муниципальной услуги.

4.2. Порядок осуществления текущего контроля за соблюдением и исполнением ответственными должностными лицами положений Административного регламента и иных нормативных правовых актов, устанавливающих требования к предоставлению муниципальной услуги, а также за принятием решений ответственными должностными лицами осуществляется главой Администрации Сухо-Чемровского сельсовета.

4.3. Порядок и периодичность проведения плановых и внеплановых проверок полноты и качества предоставления муниципальной услуги, в том числе порядок и формы контроля за полнотой и качеством ее предоставления, осуществляется соответственно на основании ежегодных планов работы и по конкретному обращению.

При ежегодной плановой проверке рассматриваются все вопросы, связанные с предоставлением муниципальной услуги (комплексные проверки) или отдельные вопросы (тематические проверки).

Для проведения проверки полноты и качества предоставления муниципальной услуги формируется комиссия, состав которой утверждается главой Администрации Сухо-Чемровского сельсовета.

Результаты деятельности комиссии оформляются в виде Акта проверки полноты и качества предоставления муниципальной услуги (далее – Акт), в котором отмечаются выявленные недостатки и предложения по их устранению. Акт подписывается членами комиссии.

4.4. Ответственность муниципальных служащих органа местного самоуправления Алтайского края и иных должностных лиц за решения и действия (бездействие), принимаемые (осуществляемые) в ходе предоставления муниципальной услуги.

По результатам проведенных проверок, в случае выявления нарушений прав заявителей, осуществляется привлечение виновных лиц к ответственности в соответствии с законодательством Российской Федерации.

Персональная ответственность должностных лиц Администрации Сухо-Чемровского сельсовета закрепляется в их должностных инструкциях в соответствии с требованиями законодательства Российской Федерации.

V. Досудебный (внесудебный) порядок обжалования решений и действий (бездействия) органа, предоставляющего муниципальную услугу, а также должностных лиц, муниципальных служащих

5.1. Заявитель (его представитель) имеет право обжаловать решения и действия (бездействие) Администрации Сухо-Чемровского сельсовета, предоставляющего муниципальную услугу, должностного лица либо муниципального служащего, принятые (осуществляемые) в ходе предоставления муниципальной услуги, в досудебном (внесудебном) порядке.

5.2. Заявитель может обратиться с жалобой, в том числе в следующих случаях:

1) нарушение срока регистрации запроса заявителя о предоставлении муниципальной услуги;

2) нарушение срока предоставления муниципальной услуги;

3) требование у заявителя документов, не предусмотренных нормативными правовыми актами Российской Федерации, нормативными правовыми актами Алтайского края и муниципальными правовыми актами для предоставления муниципальной услуги;

4) отказ в приеме документов, предоставление которых предусмотрено нормативными правовыми актами Российской Федерации, нормативными правовыми актами Алтайского края, муниципальными правовыми актами для предоставления муниципальной услуги, у заявителя;

5) отказ в предоставлении муниципальной услуги, если основания отказа не предусмотрены федеральными законами и принятыми в соответствии с ними иными нормативными правовыми актами Российской Федерации, нормативными правовыми актами Алтайского края, муниципальными правовыми актами;

6) затребование с заявителя при предоставлении муниципальной услуги платы, не предусмотренной нормативными правовыми актами Российской Федерации, нормативными правовыми актами Алтайского края, муниципальными правовыми актами;

7) отказ органа, предоставляющего муниципальную услугу, должностного лица органа, предоставляющего муниципальную услугу, в исправлении допущенных опечаток и ошибок в выданных в результате предоставления муниципальной услуги документах либо нарушение установленного срока таких исправлений.

5.2. Общие требования к порядку подачи и рассмотрения жалобы.

5.2.1. Жалоба подается заявителем в письменной форме на бумажном носителе либо в электронной форме на действия (бездействие) или решения, принятые в ходе предоставления муниципальной услуги, должностным лицом, муниципальным служащим на имя главы Администрации Сухо-Чемровского сельсовета.

5.2.2. Жалоба может быть направлена по почте, через Многофункциональный центр, официальный сайт Администрации Сухо-Чемровского сельсовета, Единый портал государственных и муниципальных услуг (функций), Региональный портал государственных и муниципальных услуг (функций) в информационно-телекоммуникационной сети «интернет», а также может быть принята при личном приеме заявителя.

5.3. Жалоба должна содержать:

1) наименование органа, предоставляющего муниципальную услугу, должностного лица органа, предоставляющего муниципальную услугу, либо муниципального служащего, решения и действия (бездействие) которых обжалуются;

2) фамилию, имя, отчество (при наличии), сведения о месте жительства заявителя - физического лица либо наименование, сведения о месте нахождения заявителя - юридического лица, а также номер (номера) контактного телефона, адрес (адреса) электронной почты (при наличии) и почтовый адрес, по которым должен быть направлен ответ заявителю;

3) сведения об обжалуемых решениях и действиях (бездействии) органа, предоставляющего муниципальную услугу, должностного лица органа, предоставляющего муниципальную услугу, либо муниципального служащего;

4) доводы, на основании которых заявитель не согласен с решением и действием (бездействием) органа, предоставляющего муниципальную услугу, должностного лица органа, предоставляющего муниципальную услугу, либо муниципального служащего. Заявителем могут быть представлены документы (при наличии), подтверждающие доводы заявителя, либо их копии.

5.4. Жалоба подлежит рассмотрению в течение пятнадцати рабочих дней со дня ее регистрации, а в случае обжалования отказа Администрации Сухо-Чемровского сельсовета, должностного лица Администрации Сухо-Чемровского сельсовета в приеме документов у заявителя либо в исправлении допущенных опечаток и ошибок или в случае обжалования нарушения установленного срока таких исправлений – в течение пяти рабочих дней со дня ее регистрации.

5.5. По результатам рассмотрения жалобы глава_ Администрации Сухо-Чемровского сельсовета принимает одно из следующих решений:

1) удовлетворяет жалобу, в том числе в форме отмены принятого решения, исправления допущенных Администрацией Сухо-Чемровского сельсовета опечаток и ошибок в выданных в результате предоставления муниципальной услуги документах, возврата заявителю денежных средств, взимание которых не предусмотрено нормативными правовыми актами Российской Федерации, нормативными

правовыми актами Алтайского края, муниципальными правовыми актами, а также в иных формах;

2) отказывает в удовлетворении жалобы.

5.6. Не позднее дня, следующего за днем принятия решения, указанного в п.5.5. Административного регламента, заявителю в письменной форме и по желанию заявителя в электронной форме направляется мотивированный ответ о результатах рассмотрения жалобы.

5.7. В ответе по результатам рассмотрения жалобы указываются:

а) наименование органа, предоставляющего муниципальную услугу, рассмотревшего жалобу, должность, фамилия, имя, отчество (при наличии) его должностного лица, принявшего решение по жалобе;

б) номер, дата, место принятия решения, включая сведения о должностном лице, решение или действие (бездействие) которого обжалуется;

в) фамилия, имя, отчество (при наличии) или наименование заявителя;

г) основания для принятия решения по жалобе;

д) принятое по жалобе решение;

е) в случае, если жалоба признана обоснованной, – сроки устранения выявленных нарушений, в том числе срок предоставления результата муниципальной услуги;

ж) сведения о порядке обжалования принятого по жалобе решения.

5.8. Ответ по результатам рассмотрения жалобы подписывается уполномоченным на рассмотрение жалобы должностным лицом органа, предоставляющего муниципальную услугу.

По желанию заявителя ответ по результатам рассмотрения жалобы может быть представлен не позднее дня, следующего за днем принятия решения, в форме электронного документа, подписанного электронной подписью уполномоченного на рассмотрение жалобы должностного лица и (или) уполномоченного на рассмотрение жалобы органа, вид которой установлен законодательством Российской Федерации.

5.9. Основания для отказа в удовлетворении жалобы:

а) наличие вступившего в законную силу решения суда, арбитражного суда по жалобе о том же предмете и по тем же основаниям;

б) подача жалобы лицом, полномочия которого не подтверждены в порядке, установленном законодательством Российской Федерации;

в) наличие решения по жалобе, принятого ранее в отношении того же заявителя и по тому же предмету жалобы.

5.10. Орган местного самоуправления праве оставить жалобу без ответа в следующих случаях:

а) наличие в жалобе нецензурных либо оскорбительных выражений, угроз жизни, здоровью и имуществу должностного лица, а также членов его семьи;

б) отсутствие возможности прочитать какую-либо часть текста жалобы, фамилию, имя, отчество (при наличии) и (или) почтовый адрес заявителя, указанные в жалобе.

5.11. В случае установления в ходе или по результатам рассмотрения жалобы признаков состава административного правонарушения или преступления должностное лицо, наделенное полномочиями по рассмотрению жалоб, незамедлительно направляет имеющиеся материалы в органы прокуратуры.

**Информация
об Администрации Сухо-Чемровского сельсовета, предоставляющей
муниципальную услугу**

Наименование органа местного самоуправления, предоставляющего муниципальную услугу	Администрация Сухо-Чемровского сельсовета Целинного района Алтайского края
Руководитель органа местного самоуправления, предоставляющего муниципальную услугу	Глава Администрации, Бердников Вячеслав Леонидович
Место нахождения и почтовый адрес	Алтайский край, Целинный район, с.Сухая Чемровка, ул.Молодежная, 6, 659439
График работы (приема заявителей)	понедельник-пятница с 8-00 до 16-00 обед с 12-00 до 13-00
Телефон, адрес электронной почты	(838596) 31-3-43, suchajasovet@yandex.ru
Адрес официального сайта органа местного самоуправления, предоставляющего муниципальную услугу (в случае отсутствия – адрес официального сайта муниципального образования)	http://schemrovka.ucoz.ru

Региональный портал государственных и муниципальных услуг (функций) – www.gosuslugi22.ru;

Единый портал государственных и муниципальных услуг (функций) – www.22.gosuslugi.ru/pgu/;

Информация
о федеральных органах исполнительной власти, органах исполнительной власти
Алтайского края, участвующих в предоставлении
муниципальной услуги

Наименование органа:	Телефон	Адрес официального сайта	Адрес электронной почты
Управление Федеральной службы государственной регистрации, кадастра и картографии	8 800 100 34 34	https://rosreestr.ru	00_uddfrs1@rosreestr.ru
Федеральная налоговая служба	+7 (495) 276-22-22	http://nalog.ru	mns@nalog.ru

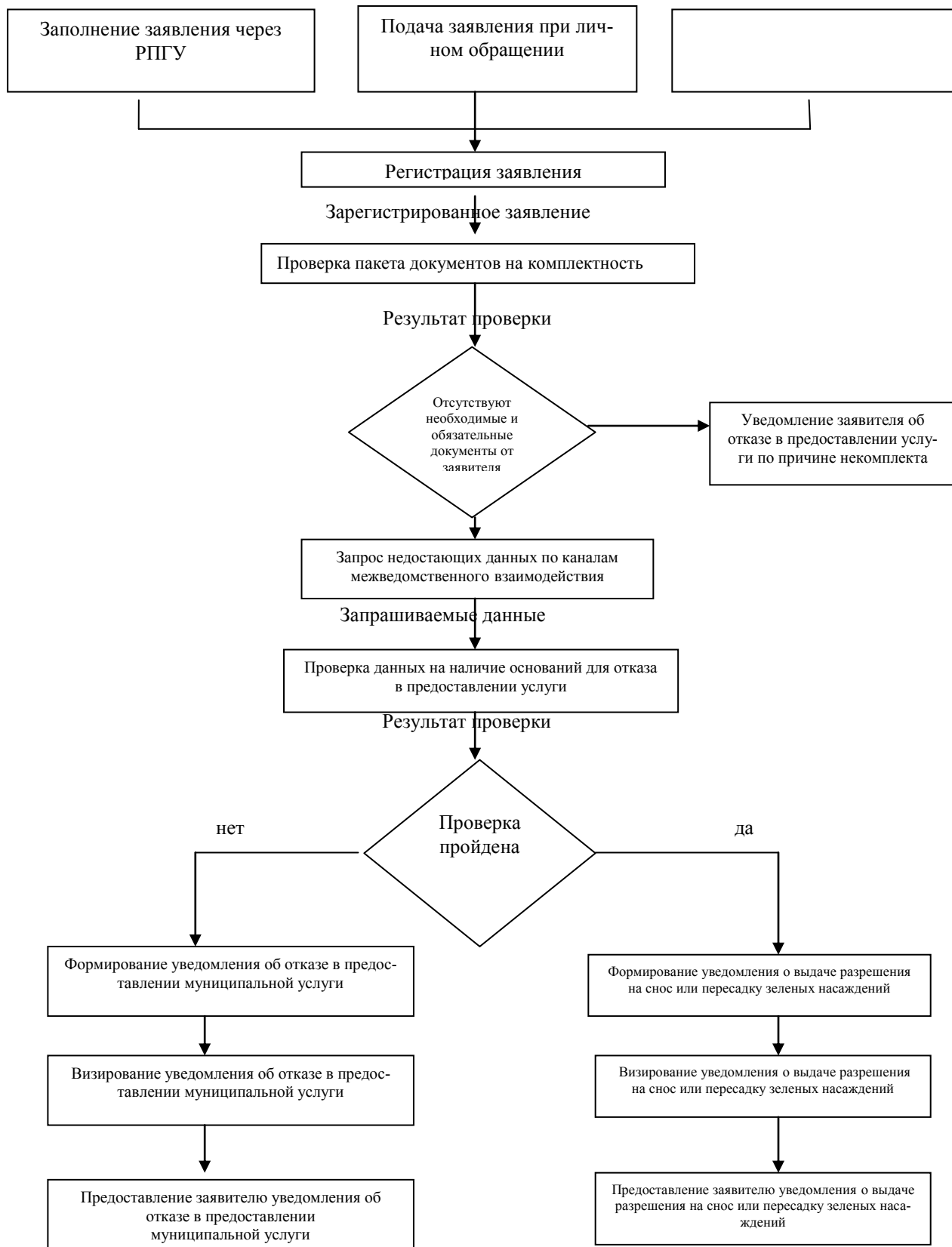
Сведения об МФЦ

Место нахождения и почтовый адрес	656064, г.Барнаул, Павловский тракт, 58г
График работы	пн., вт., ср., чт. с 8.00-20.00 пт. с 8.00-17.00 сб. 9.00-14.00
Единый центр телефонного обслуживания	8-800-775-00-25
Телефон центра телефонного обслуживания	+7 (3852) 200-550
Интернет – сайт МФЦ	www.mfc22.ru
Адрес электронной почты	mfc@mfc22.ru

Сведения о филиалах МФЦ

Бийский филиал МФЦ	
Место нахождения и почтовый адрес	659303, г.Бийск, ул. Промышленная, д.6
График работы	пн., вт., ср., чт. с 8.00-20.00 пт. с 8.00-17.00 сб. 9.00-14.00
Единый центр телефонного обслуживания	8-800-775-00-25
Телефон центра телефонного обслуживания	+7 (3854) 40-40-85
Благовещенский филиал МФЦ	
Место нахождения и почтовый адрес	658672 р.п. Благовещенка, ул. Ленина, 97
График работы	пн. - пт.: 8.00 - 18.00
Единый центр телефонного обслуживания	8-800-775-00-25
Телефон центра телефонного обслуживания	+7 (38564) 23-9-65

Блок-схема последовательности административных процедур при предоставлении муниципальной услуги «Выдача разрешения на снос или пересадку зеленых насаждений»



Контактные данные для подачи жалоб в связи с предоставлением
муниципальной услуги

Администрация Сухо-Чемровского сельсовета	Адрес: 659439, Целинный район, с.Сухая Чем- ровка, ул.Молодежная, 6, тел. (838596) 31-3-43, Руководитель: глава Администрации Бердников Вячеслав Леонидович
--	--

Приложение 6

Главе администрации _____

от _____

адрес проживания (место нахождения):

паспорт: серия _____ № _____

когда и кем выдан _____

реквизиты юридического лица

телефон: _____

адрес электронной почты:

**Заявление
о выдаче разрешения на снос (или пересадку) зеленых насаждений**

Прошу выдать разрешение на снос (или пересадку) зеленых насаждений

_____,
расположенных по адресу: _____

Прошу выдать разрешение на снос (или пересадку) зеленых насаждений в :

Администрации Сухо-Чемровского
сельсовета

Многофункциональном центре

Выражаю согласие на обработку персональных данных в порядке, установленном Феде-
ральным законом от 27.07.2006 № 152-ФЗ «О персональных данных» _____

(подпись)

« _____ » _____

(Подпись)

(Ф.И.О.)

М.П.

Расписка

в получении заявления и прилагаемых к нему документов о выдаче разрешения на снос (или пересадку) зеленых насаждений

« ____ » _____ 20__ г. вход. № _____

№ п/п	Наименование документа, дата, номер	Количество экземпляров	Наличие копии документа

Документы согласно перечню принял (а):

Фамилия, имя, отчество (последнее - при наличии) и подпись должностного лица

Расписку получил (а):

Фамилия, имя, отчество (последнее - при наличии) и подпись заявителя